

# Sitta eller titta?

Attonbladet 19/6 2000

**CHARLOTTE BYDLER åkte till Umeå för att fundera över platsens problematik**

**PÅ VÄG** till Skulptur i Umedalen faller blicken på ett par prydliga rabatter med tillhörande bänkar. I den ena rabatten står en skulptur av en ung flicka med ett barn på armen, i den andra har någon slängt ut en gråaktig stoppad fåtölj med högt ryggstöd och rundade hörn. Naturligtvis är **Nina Saunders** betongfåtölj *Hardback* lika mycket skulptur som flickgestalten, men den till synes slumpmässiga placeringen lurade mig ett ögonblick. Helt genialt härmas flickskulpturens placering för en möbel där man kan sitta lika bekvämt som på bänkarna bakom. Skulptur att sitta eller titta på? Ägna en tanke åt varför det känns underligare att betrakta fåtöljer i betong än bronsbilder av unga flickor med barn. Jag har inget självklart svar på detta.

## konst

Umedalen Skulptur 2000  
Verk av 18 konstnärer, i Umeå  
till och med 3 september.

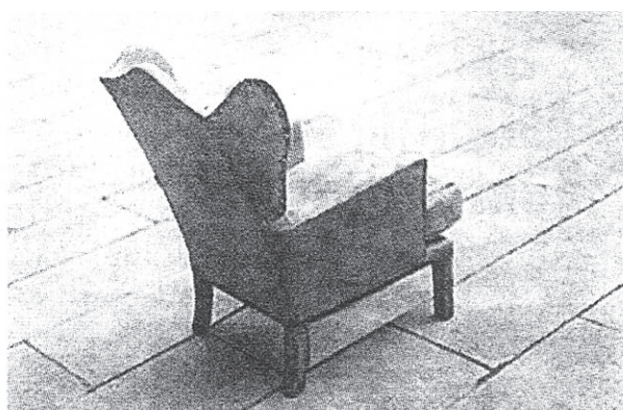
**MÅNGA VERK** har en lika genomtänkt placering i Umedalens blandning av parker och ljus tallskog. Hoppas **Anna Renströms** *Alliansring* i tung mässing runt en tallstam blir permanent så att vi kan se metallens grepp om stammen hårdna i takt med att trädet växer i en lågintensiv kraftmätning. **Winter & Hörbelts** paviljong av plastbackar passar också utmärkt på sin gräsplan bland bostäder, sällskapligt sommartid och upplyst inifrån som en snölykta vintertid. Sju gånger och lika många år har **Stefan Andersson** och hans kom-

panjoner arrangerat skulpturutställning på Umedalens gamla sjukhusområde. Förra året hölls den inomhus, i år är den både ute och inne. Eftersom det regnade ganska mycket och myggorna trivdes lika bra som jag under paraplyet var det tur att utomhusverken och de två gallerierna ligger inom bekvämt gångavstånd. När jag inte stod ut längre flydde jag in.

"Skulptur" i Umedalen visar sig vara mer video och förgängliga material än former som tål tidens tand. Men utställningens spel mellan inom- och utomhusrum, permanenta och förgängliga material, uppbyggande och nedbrytande är faktiskt lyckat. Utan att vara pretentiös uppmanar utställningen till frågor och samtal om vad skulptur förutsätts vara: ting med varaktig placering i det offentliga rummet och status som officiellt minne. Och anspråk på att säga något viktigt – dessutom samma sak! – till alla folk och tider, vilket nästan aldrig lyckas.

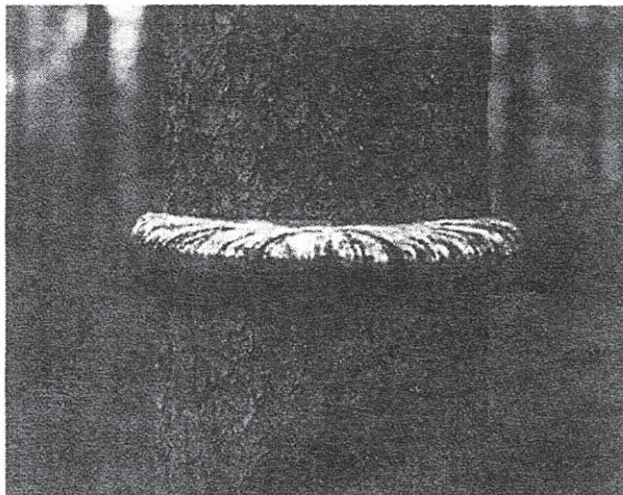
**RUM OCH TID** är således två nyckelbegrepp som utställningen bollar med. **Ulf Lundins** video *Bless you* med människor som nyser får en ny vinkling av skulptursammanhanget.

Den orkanvind som drar genom luftvägarna när en person nyser innebär en expansion i rummet och tiden som ofelbart får effekter på medmänniskor – tänk på Prosit i Snövitsagan. **Tatsuo Miyajimas** digitala video *Floating Time* där lysande kantiga siffror projiceras på golv och väggar kan väl inte göra tidens ständiga närvaro i rummet



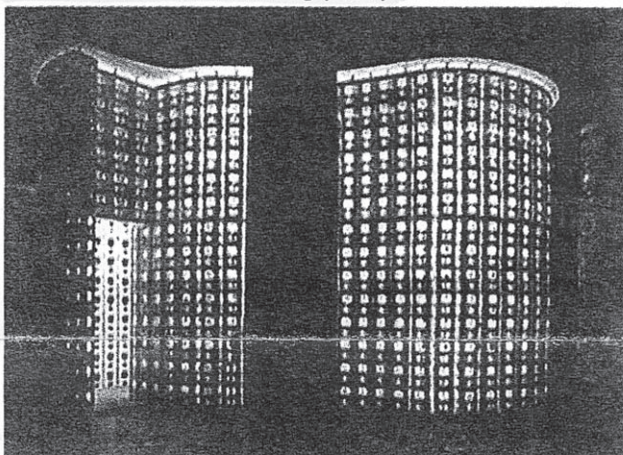
Nina Saunders, *Hardback* (2000).

Foto: NINA SAUNDERS



Anna Renström, *Alliansring* (2000).

Foto: ANNA RENSTRÖM



Wolfgang Winter & Berthold Hörbelt, *Kastnhaus* (2000).

Foto: WOLFGANG WINTER & BERTHOLD HÖRBELT

tydligare, liksom **Olof Tällströms** *Leak*, sand som sipprar ut genom ett hål i väggen. Själva rummet blir en vittrande skulptur.

I **Max Deans** video *Sneeze* kan den besökare som vill byta bild genom att tala i två mikrofoner som står framför en videoskärm. I båda fallen agerar en ensam man men den ena mikrofonen aktiverar utomhus- och den andra inomhusbilder. När en filmsekvens startar där mannen får ett epileptiskt anfall känns det lite som om jag orsakar anfallet. Vitsen här är kontroll. Denna oberäkneliga sjukdom gör rumsmedvetandet viktigt, att veta hur lång tid det tar

att nå ett säkert ställe om ett anfall skulle drabba. Rum inbegriper också anpassning till skala som **Jaakko Niemelä** visar i den lilla trähusmodellen *Little-Big-Man*. Jag böjer mig ned för att titta in och ser fönstret fyllas av en video där en ensam man sjunger och mår gott i sin gungstol.

Rumsingrepp som vi kallar skulptur får oss automatiskt att dela ut betydelser åt platser och åt oss själva. Det hör till vardagen. Desto roligare är det att känna sig för på en plats som denna, skulptur bland skog och bostäder.

Charlotte Bydler